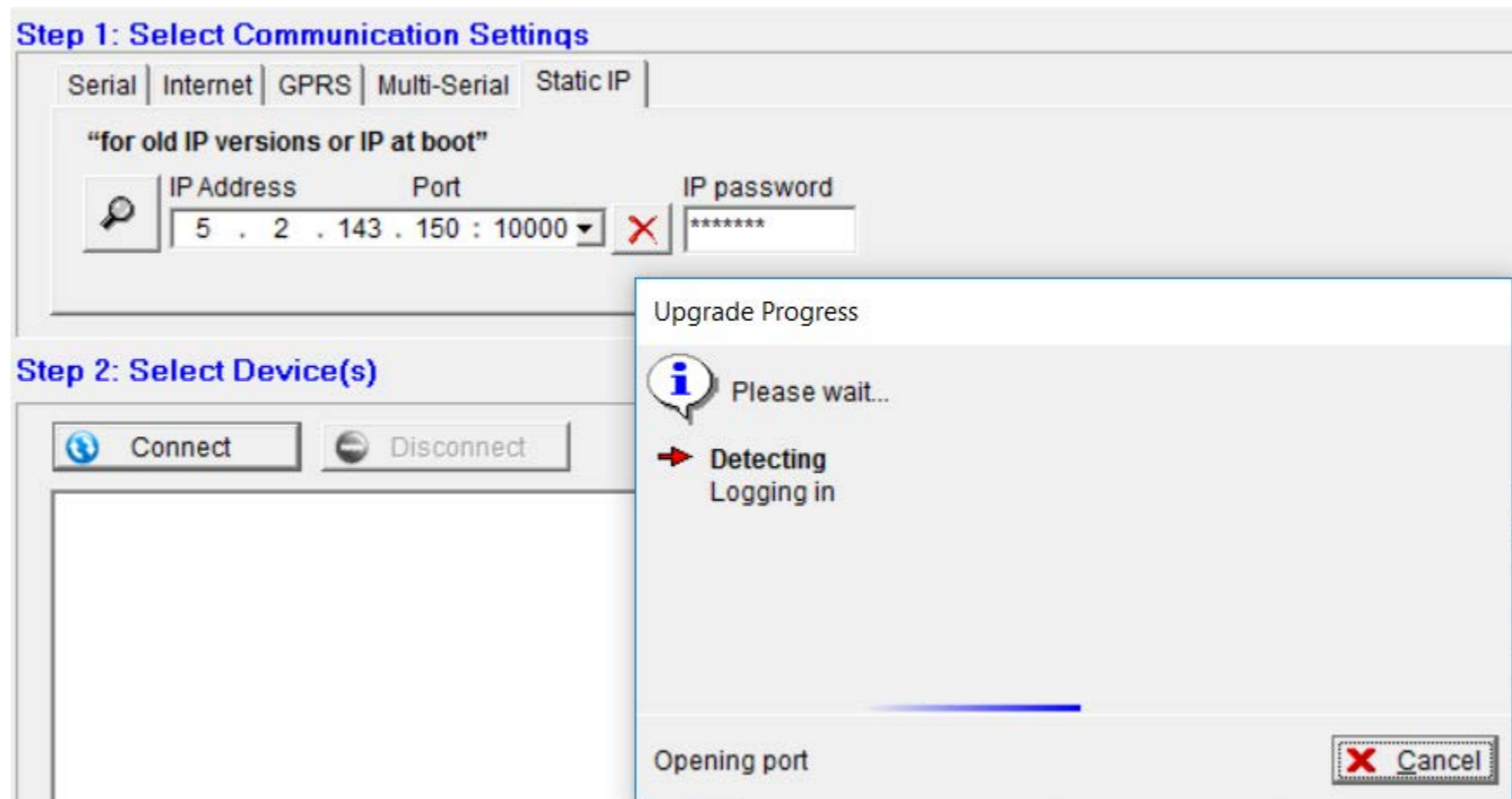


Actualización IPR512 y IP150

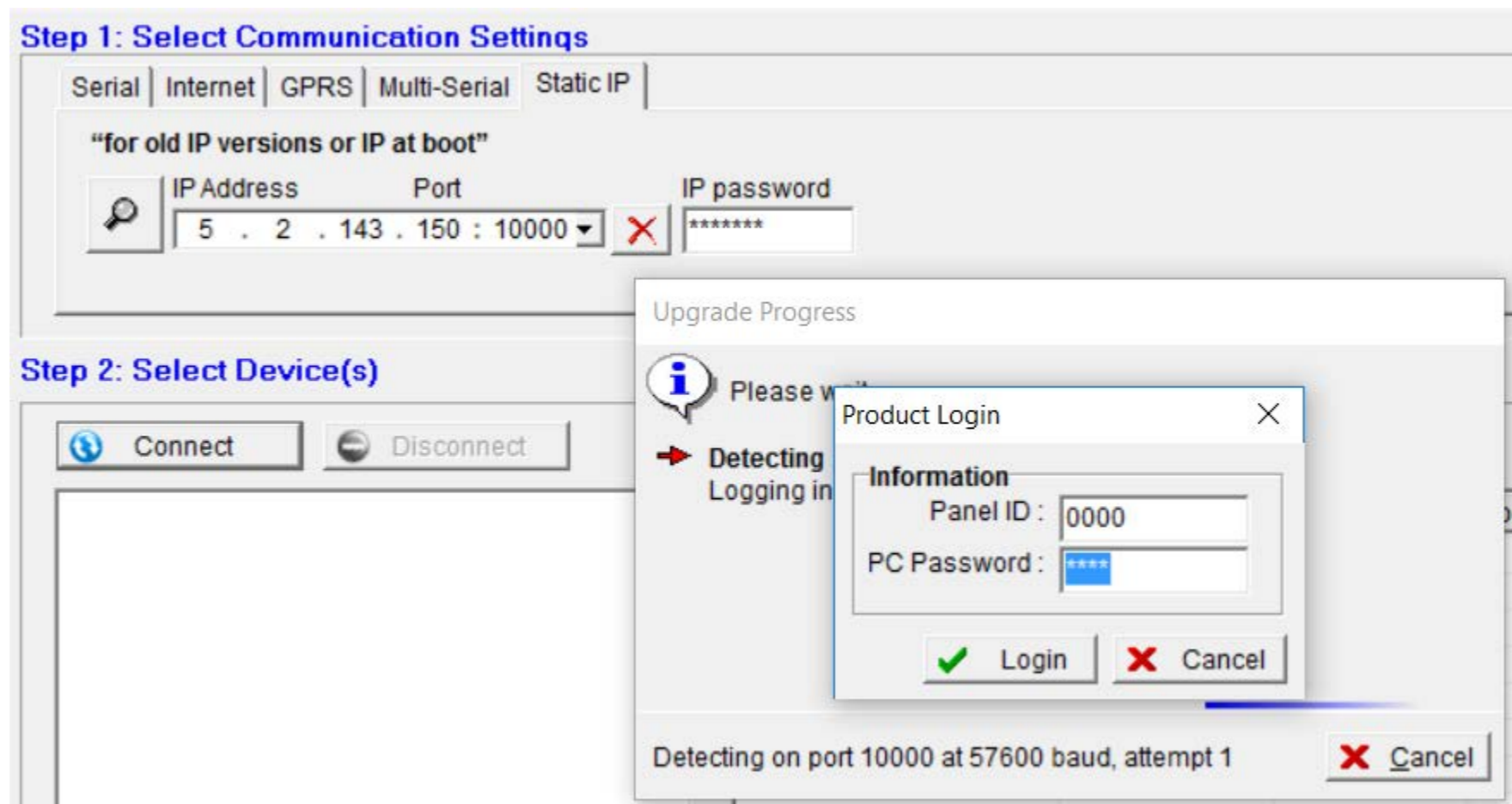
Para la actualización de los dispositivos IPR512 y el modulo IP150, utilice In-Fiel version 5.0.11 que encontrará dentro del software Baby Ware v5.1.0



Seleccione la pestaña IP estática, introduzca IP y Puerto para el dispositivo. Tenga en cuenta que si el dispositivo no está en la misma red que el PC, el puerto debe ser reenviado y accesible desde fuera de la red. La contraseña de IP es "paradox"



Haga clic en "Iniciar sesión", tan pronto como se realice la conexión y aparezca la ventana, introduzca los datos correspondientes.



Cuando se realiza la conexión, los detalles del sistema aparecerán de la siguiente manera

Step 1: Select Communication Settings

Serial | Internet | GPRS | Multi-Serial | Static IP

"for old IP versions or IP at boot"

IP Address: 5 . 2 . 143 . 150 : 10000 IP password: *****

Step 2: Select Device(s)

Refresh Disconnect Select All Unselect All

Via TCP/IP at 57600 baud

- Control Panels
 - [001] - EVOHD
- TCP/IP Modules
 - [001] - IP150
- Cellular Modules
 - [001] - PCS250

Product (Family) /	Firmware Ver	SN	Bootloader Ver	Status
<input checked="" type="checkbox"/> EVOHD (DIGIPLEX)	6.80.007	070064D0	1.06.002	OK

Seleccione los módulos TCP / IP, IP150, luego busque el archivo de actualización del firmware. Cuando esté listo, presione Iniciar transferencia. La actualización puede tardar alrededor de 15 minutos en completarse. Verá la ventana de progreso en la parte superior de esta ventana. Los pasos serán: "Conectarse", "Formatear", "Transferir", "Validar" e "Inicializar". El "inicializar" puede tardar hasta 8 minutos.

Step 2: Select Device(s)

Refresh Disconnect Select All Unselect All Voice ID

- Via TCP/IP at 57600 baud
 - Control Panels
 - [001] - EVOHD
 - TCP/IP Modules
 - [001] - IP150
 - Cellular Modules
 - [001] - PCS250

Product (Family) /	Firmware Ver	SN	Bootloader Ver	Status	
<input checked="" type="checkbox"/> IP150 (TCP/IP)	1.39.003	71037F51	2.12.001	OK	

Step 3: Select Firmware File

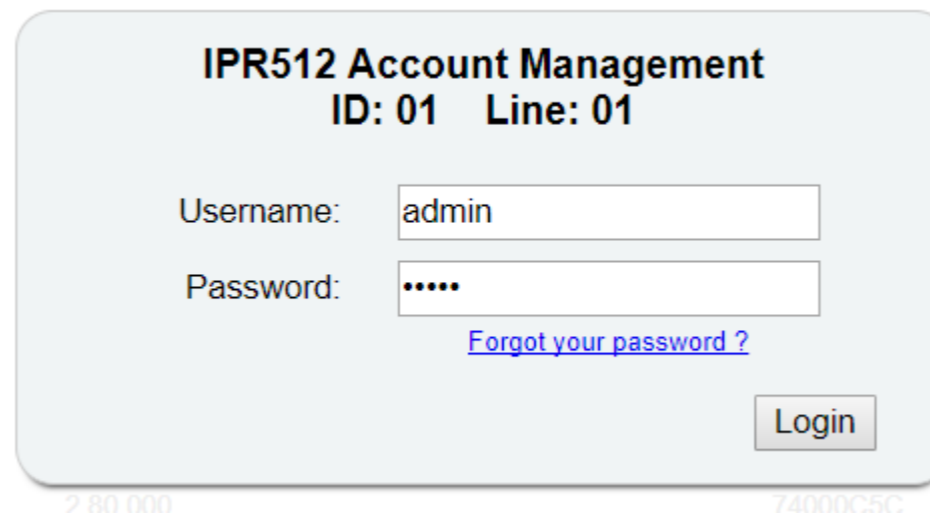
IP150_V1_40_000_ENG.PUF Browse... www.paradox.com Get Latest Files...

Step 4: Transfer

Start Transfer

Puede que al finalizar la actualización muestre el código de error 4, pero esto no es relevante. Desconecte y vuelva a conectar el equipo y verifique que la versión está actualizada.

Para la actualización de la IPR512 hay que seguir los mismos pasos que con el módulo IP150, la única diferencia es que la "contraseña" es por defecto "admin".

A screenshot of a login form titled 'IPR512 Account Management' with 'ID: 01 Line: 01' below it. The form contains two input fields: 'Username:' with the value 'admin' and 'Password:' with five dots. Below the password field is a blue link that says 'Forgot your password?'. At the bottom right of the form is a 'Login' button. The form is set against a light blue background with rounded corners.

IPR512 Account Management
ID: 01 Line: 01

Username:

Password:

[Forgot your password ?](#)

Login

Puede descargar BBW V5.1.0, IPR512 V2.80 y IP150 V1.40 en la sección de “Descargas”/“Manuales y Software” de la página web de BY DEMES GROUP, una vez iniciada su sesión, o a través de los siguientes enlaces:

Babyware V5.1.0

http://www.bydemes.com/mys/manuales_software/INTRUSION/PROGRAMAS/PARADOX/Bidireccional/BabyWare%20V5.1.0.rar

IPRS512 V2.80

http://www.bydemes.com/mys/manuales_software/INTRUSION/FIRMWARES/PARADOX/IPRS512/IPR512_V2_80_000.rar

IP150 V1.40

http://www.bydemes.com/mys/manuales_software/INTRUSION/FIRMWARES/PARADOX/IP150/IP150_V1_40_000_ENG.rar

¡Muchas gracias!